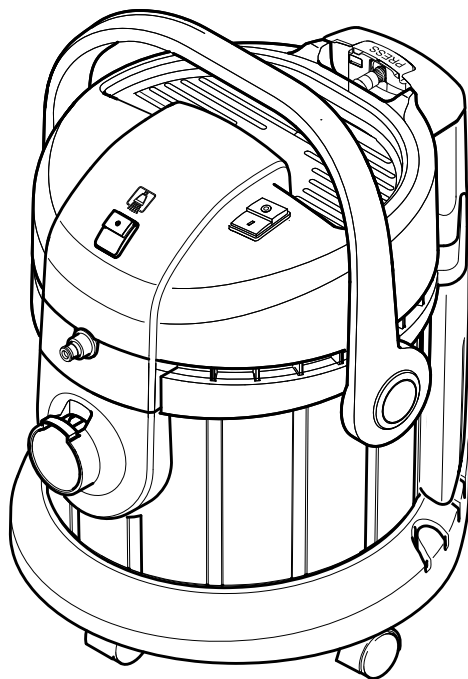


KÄRCHER

makes a difference

SE 4001
SE 4001 Plus



Русский



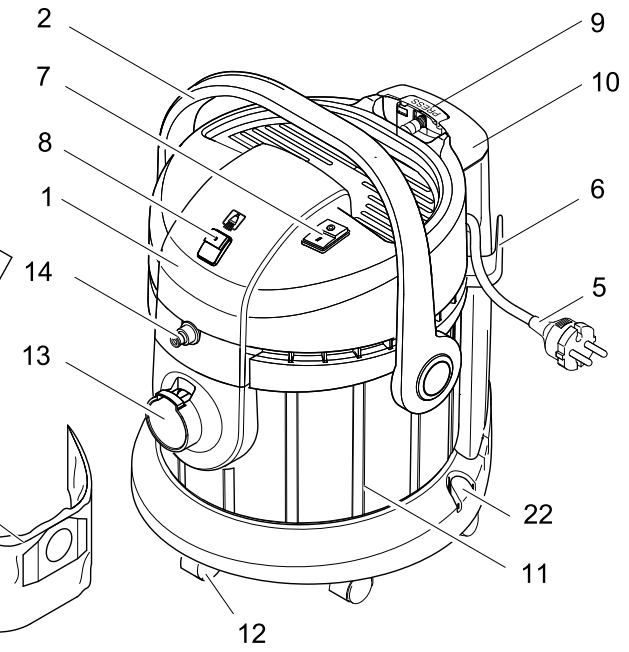
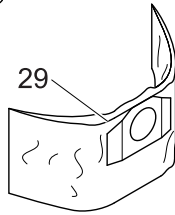
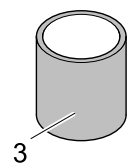
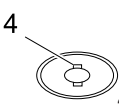
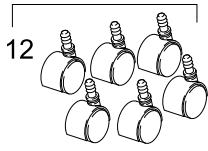
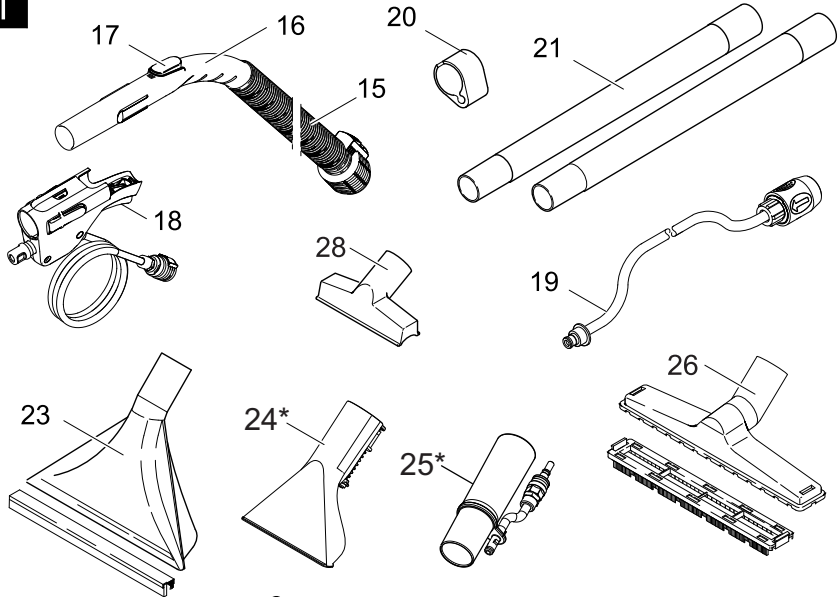
**Register
your product**
www.kaercher.com/welcome

EAC



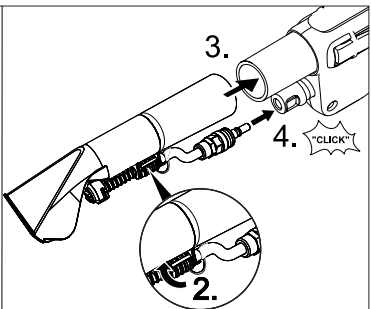
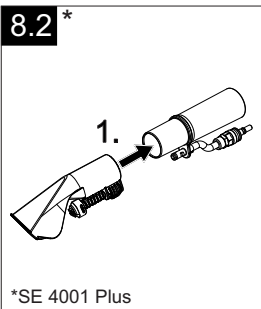
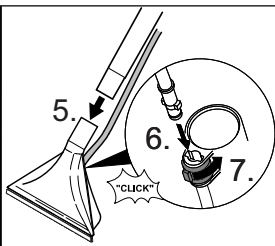
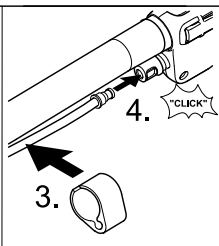
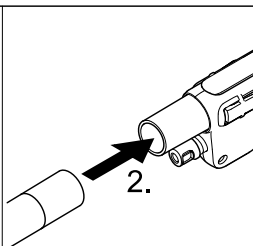
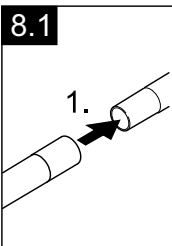
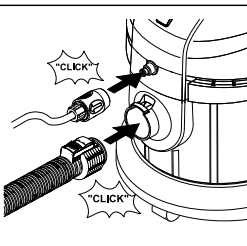
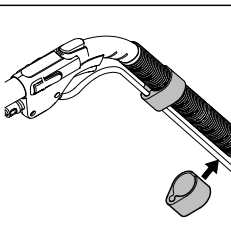
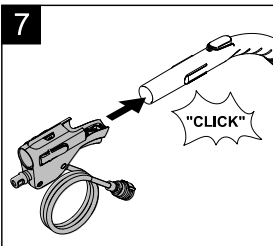
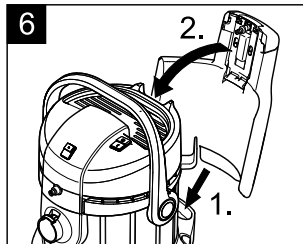
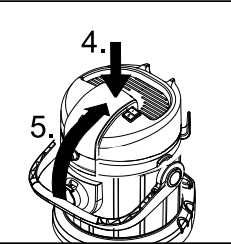
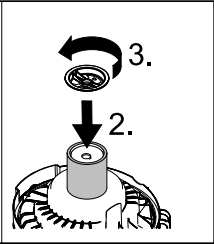
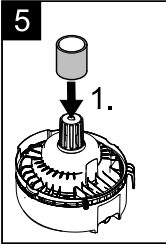
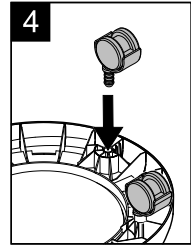
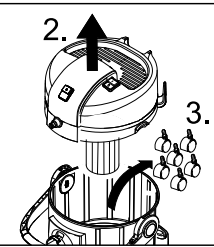
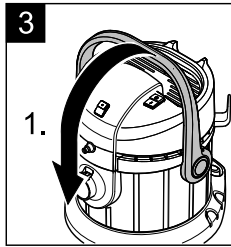
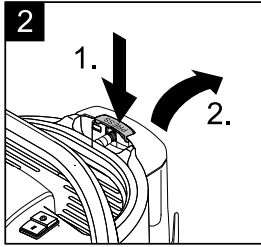
59652120 (01/19)

1

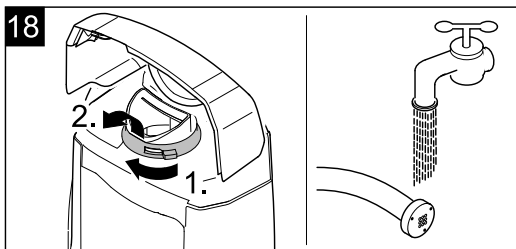
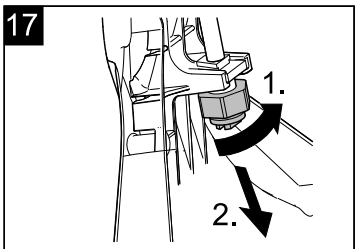
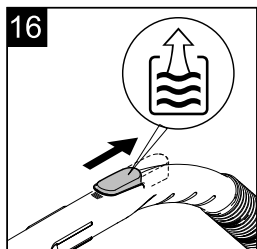
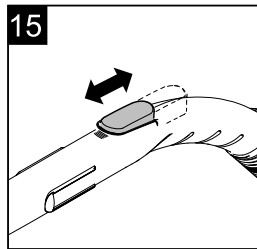
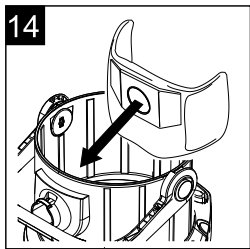
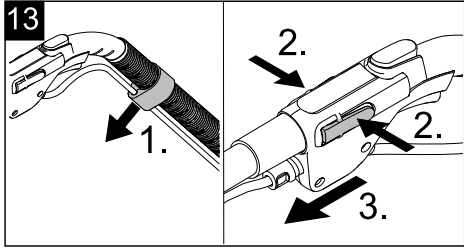
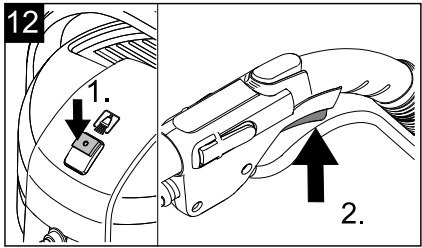
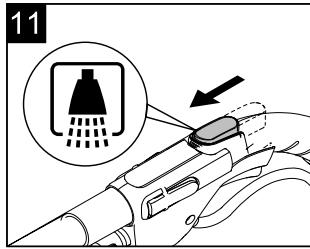
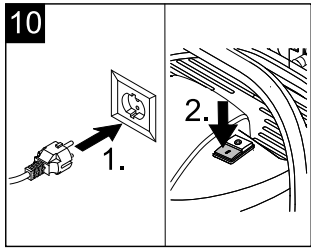
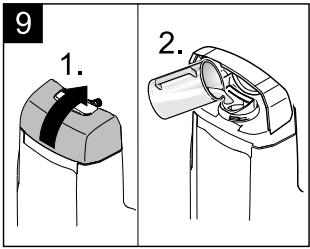


*SE 4001 Plus





*SE 4001 Plus



Оглавление

Общие указания	RU	5
Указания по технике безопасности.	RU	5
Символы в руководстве по эксплуатации	RU	8
Ввод в эксплуатацию	RU	8
Эксплуатация	RU	9
Выход из эксплуатации	RU	11
Уход, техническое обслуживание	RU	11
Неполадки	RU	11
Технические данные	RU	11
Специальные принадлежности	RU	11

Общие указания

Уважаемый покупатель!



Перед первым применением вашего прибора прочитайте эту оригинальную инструкцию по эксплуатации, после этого действуйте соответственно и сохраните ее для дальнейшего пользования или для следующего владельца.

Использование по назначению

Данный прибор разработан для личного использования и не рассчитан на требования для профессионального применения.

- С покупкой данного прибора вы приобрели разбрызгивающий экстрактор для ухода или основательной очистки ковровых покрытий с эффектом глубокой очистки.
- С насадкой для жестких поверхностей распылительной форсунки для пола (включена в комплект поставки) можно также очищать жесткие поверхности.
- С соответствующими принадлежностями (включены в комплект поставки) также можно использовать в качестве универсального пылесоса.

Охрана окружающей среды



Упаковочные материалы пригодны для вторичной обработки. Поэтому не выбрасывайте упаковку вместе с домашними отходами, а сдайте ее в один из пунктов приема вторичного сырья.



Старые приборы содержат ценные перерабатываемые материалы, подлежащие передаче в пункты приемки вторичного сырья. Батареи и аккумуляторы содержат вещества, которые не должны попасть в окружающую среду. Пожалуйста, утилизируйте старые приборы и аккумуляторы через соответствующие системы приемки отходов.

Инструкции по применению компонентов (REACH)

Актуальные сведения о компонентах приведены на веб-узле по следующему адресу:

www.kaercher.com/REACH

Сервисная служба

В случае возникновения вопросов или поломок наш филиал фирмы KÄRCHER поможет вам разрешить их.

Заказ запасных частей и специальных принадлежностей

Для обеспечения безопасности прибора следует использовать только оригинальные запасные детали и принадлежности, применение которых одобрено изготовителем.

Запасные части и принадлежности Вы можете получить у Вашего дилера или в филиале фирмы KÄRCHER.

(Адрес указан на обороте)

Гарантия

В каждой стране действуют соответственно гарантийные условия, изданные уполномоченной организацией сбыта нашей продукции в данной стране. Возможные неисправности прибора в течение гарантийного срока мы устраним бесплатно, если причина заключается в дефектах материалов или ошибках при изготовлении. В случае возникновения претензий в течение гарантийного срока просьба обращаться, имея при себе чек о покупке, в торговую организацию, продавшую вам прибор или в ближайшую уполномоченную службу сервисного обслуживания.

Дата выпуска отображается на заводской табличке в закодированном виде.

При этом отдельные цифры имеют следующее значение::

Пример: 30190

3 год выпуска

0 столетие выпуска

1 десятилетие выпуска

9 вторая цифра месяца выпуска

0 первая цифра месяца выпуска

Таким образом, в данном примере код 30190 означает дату выпуска 09/(2)013.

Указания по технике безопасности

Наряду с указаниями по технике безопасности, содержащимися в настоящем руководстве по эксплуатации необходимо также соблюдать общие правила техники безопасности и указания по предотвращению несчастных случаев.

Любое применение, противоречащее данным указаниям, влечет за собой потерю гарантии.

- Данное устройство не предназначено для использования людьми с ограниченными физическими, сенсорными или умственными возможностями, а также лиц с отсутствием опыта и/или отсутствием необходимых знаний, за исключением случаев, когда они находятся под надзором ответственного за безопасность лица или получают от него указания по применению устройства, а также осознают вытекающие отсюда риски.
- Не разрешайте детям играть с устройством.
- Следить за тем, чтобы дети не играли с устройством.
- Не разрешайте детям проводить очистку и обслуживание устройства без присмотра.
- Упаковочную пленку держите подальше от детей, существует опасность удушья!
- Прибор следует отключать после каждого применения и перед проведением очистки/технического обслуживания.
- Опасность пожара. Не допускать всасывания горящих или тлеющих предметов.
- Прибор необходимо размещать на устойчивом основании.
- Пользователь обязан использовать прибор в соответствии с назначением. Он должен учитывать местные особенности и при работе с прибором следить за другими лицами, находящимися поблизости, особенно детьми.
- Перед использованием проверьте исправность прибора и принадлежностей. Если состояние не является безупречным, их использование не разрешается.
- Никогда не опускайте прибор или штепсельную вилку в воду или другие жидкости.
- Эксплуатация прибора во взрывоопасных помещениях запрещается. При использовании прибора в опасной зоне следует соблюдать соответствующие правила техники безопасности.
- Прибор следует защищать от сильных погодных влияний, влажности и источников тепла.
- После падения прибор должен быть проверен авторизованной сервисной службой, так как могут иметь место внутренние повреждения, которые

снижают безопасность прибора.

- Не собирайте ядовитые вещества.
- Не собирайте гипс, цемент и подобные им вещества, так как при взаимодействии с водой они могут затвердеть и повредить прибор.
- Во время работы прибор должен быть установлен горизонтально.
- Следует применять только рекомендованные производителем моющие средства, а также учитывать указания по применению, удалению отходов и предупреждения производителя моющего средства.

△ ОПАСНОСТЬ

- Прибор следует включать только в соответствующим образом заземленную сеть переменного тока.
- Прибор следует включать только в сеть переменного тока. Напряжение должно соответствовать указаниям в заводской табличке прибора.
- Не прикасаться к сетевой вилке и розетке мокрыми руками.
- Не вытаскивать сетевую штепсельную вилку путем подтягивания за сетевой шнур.
- При проведении любых работ по уходу и техническо-

му обслуживанию аппарат следует выключить, а сетевой шнур - вынуть из розетки.

- Ремонтные работы и работы с электрическими узлами могут производиться только уполномоченной службой сервисного обслуживания.
- Перед началом работы с прибором проверять сетевой шнур и штепсельную вилку на повреждения. Поврежденный сетевой шнур должен быть незамедлительно заменен уполномоченной службой сервисного обслуживания/специалистом-электриком.
- Во избежание несчастных случаев, связанных с электричеством, мы рекомендуем использование розеток с предвключенным устройством защиты от тока повреждения (макс. номинальная сила тока срабатывания: 30 мА).
- Используйте только брызгозащищенный удлинитель с сечением провода не менее 3x1 мм².
- При замене соединительных элементов на кабеле сетевого питания или удлинителе должна обеспечиваться брызгозащита и механическая прочность.
- Перед отсоединением прибора от сети питания сна-

чала выключите его с помощью главного выключателя.

- При образовании пены или вытекании жидкости прибор надлежит незамедлительно выключить или отсоединить от электросети!

△ ПРЕДУПРЕЖДЕНИЕ

Не использовать чистящих паст, моющих средств для стекла и универсальных моющих средств! Запрещается погружать прибор в воду. Некоторые вещества при смешении со всасываемым воздухом могут образовывать взрывоопасные пары или смеси!

Никогда не всасывать следующие вещества:

- Взрывчатые или горючие газы, жидкости и пыль (реактивная пыль)
- Реактивная металлическая пыль (например, алюминий, магний, цинк) в соединении с сильными щелочными и кислотными моющими средствами
- Неразбавленные сильные кислоты и щелочи
- Органические растворители (например, бензин, растворитель, ацетон, мазут).
- Кроме того эти вещества могут разъесть использованные в приборе материалы.

Символы в руководстве по эксплуатации

△ ОПАСНОСТЬ

Для непосредственно грозящей опасности, которая приводит к тяжелым увечьям или к смерти.

△ ПРЕДУПРЕЖДЕНИЕ

Для возможной потенциально опасной ситуации, которая может привести к тяжелым увечьям или к смерти.

△ ОСТОРОЖНО

Для возможной потенциально опасной ситуации, которая может привести к легким травмам или повлечь материальный ущерб.

ВНИМАНИЕ


Указание относительно возможной потенциально опасной ситуации, которая может повлечь материальный ущерб.

Ввод в эксплуатацию

Описание прибора

Комплектация прибора указана на упаковке. При распаковке прибора проверить комплектацию. При обнаружении недостающих принадлежностей или повреждений, полученных во время транспортировки, следует уведомить торговую организацию, продавшую прибор.

Изображения см. на развороте!

Рисунок 



- 1 Кожух мотора
- 2 Рукоятка для ношения прибора
- 3 Поропластовый фильтр
- 4 Запор фильтра
- 5 Сетевой шнур со штепсельным разъемом
- 6 Хранение, сетевая кабель
- 7 Переключатель для всасывания (0 / I)
- 8 Переключатель для разбрызгивания (0 / I)
- 9 Разблокировка резервуара для чистой воды
- 10 Бак чистой воды
- 11 Баки
- 12 Управляющие ролики

- 13 Подключение для всасывающего шланга универсального пылесоса.
- 14 Подсоединение распылительного шланга
- 15 Всасывающий шланг
- 16 Рукоятка
- 17 Дополнительная воздушная заслонка
- 18 Распылительная рукоятка с распылительной ручкой
- 19 Ослабить распылительный шланг
- 20 Крепежные зажимы (10 шт)
- 21 Всасывающие трубки 2 x 0,5 м
- 22 Отделение для всасывающих трубок и принадлежностей
- 23 Распылительная форсунка для пола для очистки ковровых покрытий с насадкой для жестких поверхностей
- 24 Распылительная форсунка для пола для * чистки обивки
- 25 Адаптер к распылительной ручной форсунке для чистки обивки.

Перед началом работы

Рисунок 2

→ **Снятие резервуара для чистой воды.** Нажать разблокировку и снять резервуар.

Указание:

Снять крышку двигателя только в том случае, если ранее был извлечен резервуар для чистой воды.

Рисунок 3

→ **Снять крышку двигателя.** Для этого откинуть вперед ручку, тем самым разблокировать резервуар. Вынуть из резервуара принадлежности и направляющие ролики.

Рисунок 4

→ Повернуть резервуар, вставить до упора управляющие ролики в отверстия на основании резервуара.

Рисунок 5

→ Повернуть крышку двигателя и надеть поропластовый фильтр на фильтрующий элемент.

→ Насадить запор фильтра и повернуть, чтобы зафиксировать его.

→ **Надеть крышку двигателя.** Для блокировки потянуть ручку вверх.

Рисунок 6

→ **Установка резервуара для чистой воды.**

Сначала вставить нижнюю часть, затем нажать сверху напротив крышки двигателя, проверить, зафиксирован ли он.

Рисунок 7

→ Передвинуть распылительную рукоятку на ручку, зафиксировав ее.

→ Зафиксировать распылительный шланг перед распылительной рукояткой 7 крепежными зажимами на всасывающем шланге.

→ Вставить всасывающий шланг и распылительный шланг в соединение на приборе.

Указание

: Плотно вдавить всасывающий шланг в соединение, чтобы он зафиксировался.

Рисунок 8.1

→ Вставить всасывающую трубку и надеть на ручку.

→ Вставить свободный распылительный шланг в распылительную рукоятку и зафиксировать 3-мя прилагающимися крепежными зажимами на всасывающих трубках.

→ Насадить форсунку для пола на всасывающую трубку и вставить распылительный шланг в форсунку для пола. Повернуть внешний предохранительный рычаг и посредством этого заблокировать распылительный шланг.

Теперь прибор готов к влажной уборке.

Влажная уборка с помощью распылительной ручной форсунки для чистки обивки*

Рисунок 8.2

→ Для установки ручной распылительной форсунки прилагаемый адаптер должен быть подключен и заблокирован между ручной распылительной форсункой для чистки обивки и рукояткой.

* SE 4001 Plus

Эксплуатация

ВНИМАНИЕ

Работать всегда только с установленным поропластовым фильтром, как при влажной уборке, так и при влажной/сухой чистке.

Влажная уборка ковровых покрытий/ твердых поверхностей

ВНИМАНИЕ

Перед применением прибора проверить подлежащий очистке предмет на устойчивость окраски и водостойкость на незаметном участке.

Не чистить чувствительные к воде покрытия как, например, паркетные полы (может проникнуть влага и повредить пол).

Указание:

Использование теплой воды (максимальная температура 50 °C) повышает эффективность чистки.

Влажная уборка ковровых покрытий

→ С распылительной форсункой для пола без насадки для твердых поверхностей.

Для чистки использовать только моющее средство RM 519 для ковров фирмы KÄRCHER.

Влажная уборка жестких поверхностей

→ С распылительной форсункой для пола с насадкой для твердых поверхностей.

Установить насадку для жестких поверхностей сбоку на распылительную форсунку для пола. Резиновая кромка смотрит вперед, полоски щеток - назад.

Заполнить резервуар для чистой воды

Указание: Резервуар для чистой воды можно снять для наполнения или заполнить непосредственно в приборе.

Рисунок 9

→ Откинуть крышку резервуара вверх.

→ Залить 100 - 200 мл (количество в зависимости от степени загрязнения) в резервуар для чистой

воды, добавить водопроводную воду, не переполняя резервуар.

- Снова закрыть крышку резервуара.

Приступить к работе

Рисунок 10

- Вставить сетевую штепсельную вилку в розетку.
- Нажать переключатель "Всасывание" (положение I), всасывающая турбина работает.

Рисунок 11

- Полностью закрыть дополнительную воздушную заслонку на ручке.

Рисунок 12

- Нажать переключатель "Разбрызгивание" (положение I), насос моющего средства готов.
- Для нанесения раствора для очистки нажать рычаг на распылительной рукоятке.
- Пересекать очищаемую поверхность по соединенным внахлестку дорожкам. При этом тянуть форсунку задним ходом (не передвигать).

Во время работы опорожнить резервуар

Указание: при полном резервуаре всасывающее отверстие закрывается поплавком, а устройство начинает работать с повышенным числом оборотов.

Устройство следует незамедлительно выключить и опорожнить резервуар.

- Отключить прибор, для этого нажать переключатели "Всасывание" и "Разбрызгивание" (положение 0).
- Снять принадлежности и резервуар для чистой воды и открыть крышку двигателя.
- Снять крышку двигателя и удалить содержимое из резервуара.

Советы по очистке/метод работы

- Работать всегда от света к тени (от окна к двери).
- Работать всегда по направлению от очищенной поверхности к неочищенной.
- Напольное ковровое покрытие из джутовой ткани при влажной обработке может сморщиться и полинять.
- Высоковорсовые ковры после очистки во влажном состоянии чистят щеткой по направлению ворса (например, с помощью щетки для ковров или веника).
- Нанесение пропитывающего состава с Care Tex RM 762 после влажной уборки предотвращает быстрое повторное загрязнение коврового покрытия пола.
- Ходить по очищенной поверхности только после высыхания или установки мебели во избежание появления вмятин или пятен ржавчины.

Способы мойки

Легкие / обычные загрязнения

- Включить переключатели "Всасывание" и "Разбрызгивание" (положение I).
- За один проход нанести и одновременно всосать раствор для очистки.
- Затем выключить переключатель "Разбрызгивание" и собрать остаток чистящего средства.
- После очистки еще раз промыть ковры чистой, теплой водой и, по желанию, нанести пропитку.

Сильные загрязнения или пятна

- Включить переключатель "Разбрызгивание" (положение I).
- Нанести раствор для очистки и дать впитаться 10-15 минут (пылесос включен).
- Затем очистить поверхность как при легком / обычном загрязнении.
- После очистки еще раз промыть ковры чистой, теплой водой и, по желанию, нанести пропитку.

Завершение влажной уборки

- Прополоскать распылительные трубки, для этого:
 - Налить в резервуар для моющего средства ок. 1 литра чистой воды.
 - Держать сопло над сливом и включить распыляющий насос, пока чистая вода не закончится.

Использование в качестве универсального пылесоса

Указание

Чтобы использовать прибор в качестве универсального пылесоса, можно снять распылительную рукоятку и распылительный шланг.

Рисунок 13

- Снять распылительный шланг и крепежные зажимы со всасывающего шланга и всасывающих трубок.
- Нажать оба боковых фиксатора и снять распылительную рукоятку с ручки.

ВНИМАНИЕ

Во время чистки в сухом режиме работать всегда только с установленным пылесборным мешком, за исключением случаев использования патронного фильтра (специальные принадлежности). Контейнер и принадлежности должны быть сухими, иначе может прилипнуть грязь.

- Выбрать желаемые принадлежности и надеть на всасывающие трубки или прямо на ручку.

Рисунок 14

- Установка пылесборного мешка.
- Выбрать желаемые принадлежности и надеть на всасывающие трубки или прямо на ручку.
- Включить переключатель "Всасывание" (положение I).

Чистка твердых поверхностей

- Вставить на щетке для пола на режим для твердых поверхностей. Ворс должен быть направлен вперед.

Чистка ковровых покрытий

- работа без приспособления для жестких поверхностей.

Рисунок 15

- Для выбора мощности всасывания нажать на дополнительную воздушную заслонку.

Указание:

После использования снова закрыть дополнительную воздушную заслонку!

Всасывание воды

ВНИМАНИЕ

Не использовать никакого пылесборного мешка!

Указание: при полном резервуаре всасывающее отверстие закрывается поплавком, а устройство начинает работать с повышенным числом оборотов. Устройство следует незамедлительно выключить и опорожнить резервуар.

- Для всасывания влаги или влажной уборки надеть желаемые принадлежности на всасывающие трубки или прямо на ручку.
- Включить переключатель "Всасывание" (положение I).

Рисунок 16

- При всасывании большого количества воды открыть дополнительную воздушную заслонку. После использования снова закрыть.
- Опорожнить заполненный резервуар (см. главу "Опорожнение резервуара").

Вывод из эксплуатации

- Выключите прибор.
- Опорожнить заполненный резервуар (см. главу "Опорожнение резервуара").
- Основательно промыть резервуар чистой водой.
- Отключать принадлежности от прибора после каждого использования, а также отсоединять шланг, форсунку и удлинительные трубы друг от друга.
Указание: Возможно, что еще присутствующие остатки воды могут вылиться, поэтому лучше всего положить в душ или ванну.
- Прополоскать элементы дополнительного оборудования по отдельности под проточной водой и затем дать высохнуть.
- Оба поропластовых фильтра промыть под проточной водой, перед установкой дать высохнуть.
- Оставить прибор открытым для высыхания.
- **Хранение прибора.** Принадлежности для прибора уложить и хранить в сухих помещениях.

Уход, техническое обслуживание

Чистка прибора

При неравномерной струе

Рисунок 17

- Ослабить и вынуть крепления форсунок, очистить или заменить распылительное сопло.

Очистить сетчатый фильтр резервуара чистой воды

Один раз в году или по мере необходимости.

Рисунок 18

- Блокировку повернуть и ослабить. Вынуть сито и промыть чистой водой.

Неполадки

Недопустимо выделение воды из форсунки

- Заполнить резервуар чистой воды.
- Проверить правильность положения резервуара для чистой воды.
- Насос моющего средства неисправен, обратитесь в службу сервисного обслуживания.

Неравномерная струя

- Очистить распылительное сопло распылительной форсунки для пола.

Недостаточная мощность всасывания

- Закрыть дополнительную воздушную заслонку на ручке.

См. рисунок 11

- Засор принадлежностей, всасывающего шланга или всасывающих трубок - удалить засор.
- Фильтровальный мешок полон: вставить новый фильтровальный мешок
Номер заказа см. в списке запасных частей в конце данного руководства по эксплуатации
- Чистка поропластового фильтра.

Насос моющего средства шумит

- Долить воду в резервуар для чистой воды.

Прибор не работает

- Вставьте штепсельную вилку в электророзетку.
- Произошел перегрев, дайте прибору остыть.

Технические данные

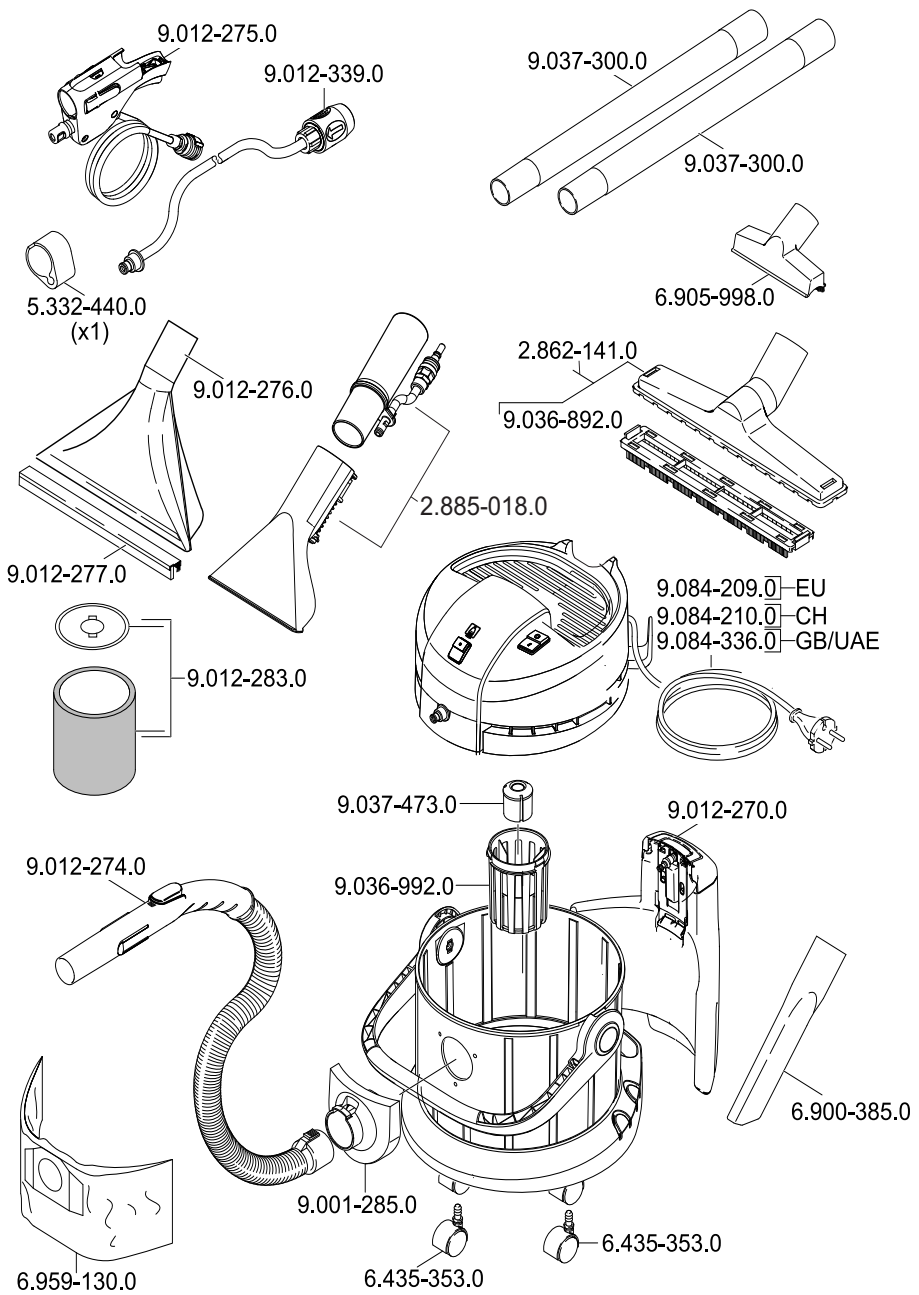
Напряжение 1~ 50-60 Hz	220 - 240V	V
Сетевой предохранитель (инертный)	10	A
Вместимость резервуара	18	л
Максимальное потребление воды	4	л
Мощность P _{ном}	1200	Вт
Мощность P _{макс}	1400	Вт
Сетевой шнур	H05-VV-F2x0,75	
Уровень звукового давления (EN 60704-2-1)	74	дБ(А)

Изготовитель оставляет за собой право внесения технических изменений!

Специальные принадлежности

	№ заказа:
Мешок для сбора пыли (5 шт)	6.959-130.0
Фильтровальный патрон	6.414-552.0
Распылительная форсунка для пола для чистки обивки*	2.885-018.0
Чистящее средство для ковров RM 519 (бутылка 1 л)	6.295-771.0
Международный номер	
Пропитывающий состав для текстиля Care Tex RM 762 (бутылка 0,5 л)	6.295-769.0
Международный номер	

*Комплект поставки SE 4001 Plus





THANK YOU!
MERCI! DANKE! ¡GRACIAS!



Registrieren Sie Ihr Produkt und profitieren Sie von vielen Vorteilen.

Register your product and benefit from many advantages.

Enregistrez votre produit et bénéficiez de nombreux avantages.

Registre su producto y aproveche de muchas ventajas.

www.kaercher.com/welcome



Bewerten Sie Ihr Produkt und sagen Sie uns Ihre Meinung.

Rate your product and tell us your opinion.

Évaluer votre produit et dites-nous votre opinion.

Reseñe su producto y díganos su opinión.

www.kaercher.com/dealersearch

Alfred Kärcher SE & Co. KG
Alfred-Kärcher-Str. 28-40
71364 Winnenden (Germany)
Tel.: +49 7195 14-0
Fax: +49 7195 14-2212

